

### طراحی یک صفحه وب

- هدف‌های رفتاری: پس از پایان این فصل، انتظار می‌رود که هنرجو بتواند:
- یک صفحه وب جدید ایجاد کند و برای آن یک عنوان در نظر بگیرد.
  - خصوصیات صفحه را تغییر دهد.
  - صفحه وب ایجاد شده را در مرورگرهای مختلف مرور کند.

#### ۲-۱- باز کردن یک صفحه وب

هنگامی که برنامه Dreamweaver را اجرا کنید، در مرحله اول کادر محاوره‌ای همانند شکل ۲-۱ روی صفحه ظاهر می‌شود. در این کادر محاوره‌ای امکان ایجاد و یا باز کردن فایل‌هایی که از قبل در سیستم ذخیره شده‌اند وجود دارد.



شکل ۲-۱

در صورتی که بخواهید فایل HTML جدیدی ایجاد کنید کافی است از کادر محاوره‌ای شکل ۲-۱ قسمت Create New، گزینه HTML را انتخاب کنید.

برای باز کردن فایل‌هایی که از قبل در سیستم ایجاد کرده‌اید می‌بایست در قسمت Open A Recent Item بر روی گزینه Open کلیک کرده و از کادر محاوره‌ای ظاهر شده فایل موردنظر خود را انتخاب و بر روی دکمه Open کلیک کنید.

در صورتی که بخواهید فایل‌ها را از طریق منوهای برنامه ایجاد کنید، باید از منوی File گزینه New را انتخاب کنید تا کادر محاوره‌ای New Document باز شود.



شکل ۲-۲

در زبانه General این کادر محاوره‌ای، دو کادر Category، Basic Page وجود دارد که از کادر اول گزینه Basic Page و از کادر دوم گزینه HTML را انتخاب کرده سپس روی دکمه Create کلیک کنید تا صفحه جدید ایجاد شود.

## ۲-۲ تنظیم خصوصیات صفحه

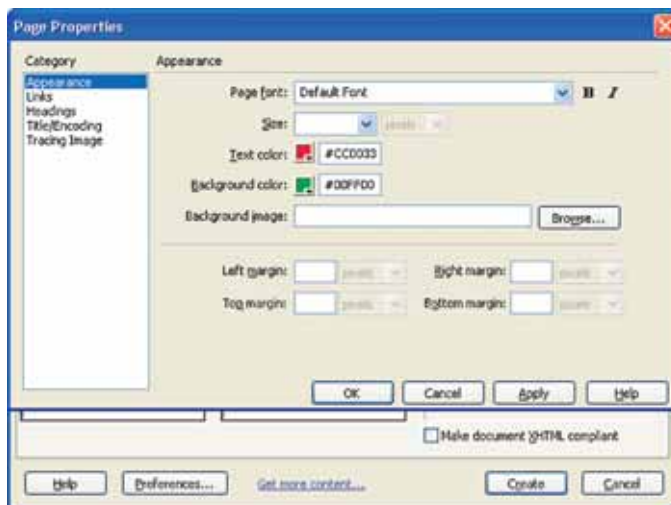
تمام خصوصیات مربوط به یک صفحه از جمله عنوان صفحه، رنگ پس‌زمینه، رنگ متون،

رنگ پیوندها، انتخاب یک تصویر برای نمایش در پس زمینه صفحه و یا تعیین حاشیه صفحه همگی در کادر محاوره‌ای Page Properties قابل تنظیم می‌باشند.

برای باز کردن کادر محاوره‌ای Page Properties از منوی Modify گزینه Page Properties را انتخاب کنید.

۱-۲-۲-۲- گزینه Appearance: همان‌طور که در شکل ۲-۳ مشاهده می‌کنید، کادر محاوره‌ای page properties در کادر category، دسته‌بندی‌های مختلفی را لیست کرده است که به توضیح آن‌ها می‌پردازیم.

زمانی که گزینه اول را انتخاب کنید در سمت راست صفحه گزینه‌های مختلفی برای تغییر خصوصیات صفحه مانند نوع قلم، رنگ زمینه و ... ظاهر می‌شود که می‌توانید تغییرات دلخواه‌تان را اعمال کنید.



شکل ۲-۳

۲-۲-۲-۲- گزینه Links: با انتخاب این گزینه، در سمت راست کادر محاوره‌ای page properties که در شکل ۲-۴ مشخص شده است برای تغییر خصوصیات پیوندها گزینه‌های مختلفی مانند رنگ و ... ظاهر می‌شود.

**Link Font** امکان تعیین: نوع قلم پیوندهای موجود در صفحه را می‌دهد.

**Link Color** امکان تعیین: رنگ پیوندهای موجود در صفحه را می‌دهد.

**Rollover Links**: با استفاده از جعبه رنگ این گزینه می‌توان رنگی را به دلخواه انتخاب



شکل ۲-۴

کرد. زمانی که اشاره‌گر ماوس روی پیوند قرار می‌گیرد، رنگ پیوند تغییر می‌یابد.

### :Visited Links

امکان تغییر رنگ پیوندهایی که توسط کاربر در صفحه کلیک شده را تعیین می‌کند، با انجام این کار زمانی که

کاربر دوباره به صفحه اصلی سایت برمی‌گردد متوجه می‌شود که از کدام پیوندها استفاده کرده است. مثال: می‌خواهیم عبارت Learning Dreamweaver را به سایت آموزشی [www.learningdreamweaver.com](http://www.learningdreamweaver.com) پیوند دهیم به گونه‌ای که وقتی کاربر، در صفحه مرورگر بر روی پیوند قرار گرفت، رنگ آن قرمز شود و زمانی که بر روی آن کلیک کرد رنگ آن، به عنوان پیوند دیده شده، آبی تیره شود. برای انجام این کار مراحل زیر را طی کنید :

۱- صفحه html جدیدی ایجاد کرده و در آن عبارت Learning Dreamweaver، تایپ می‌کنید.

۲- گزینه Page Properties را از منوی Modify انتخاب کنید سپس تغییرات لازم را در قسمت گزینه Links انجام دهید.

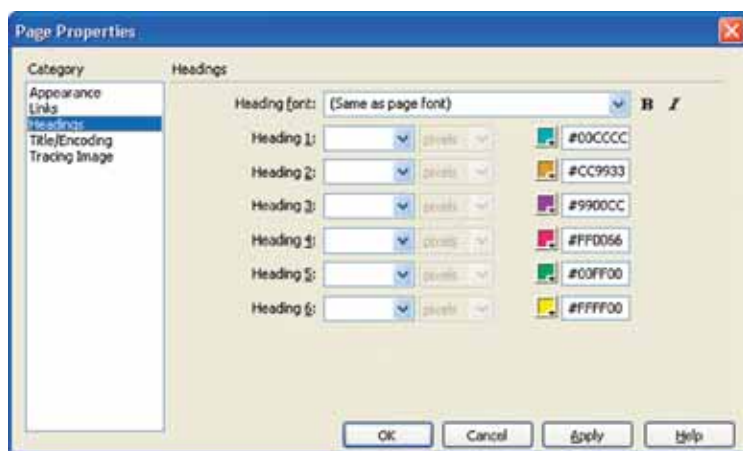


شکل ۲-۵

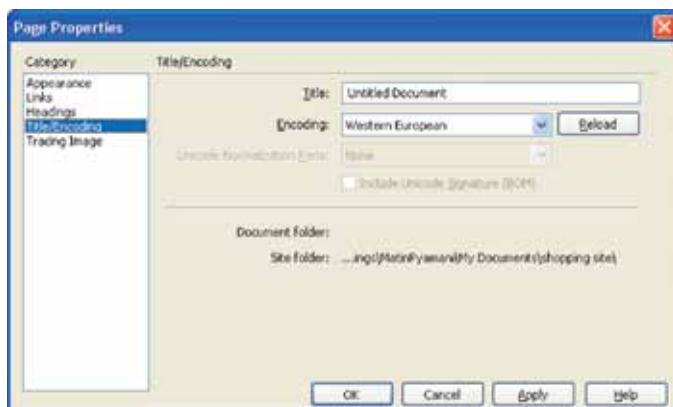
۳- اکنون عبارت Learning Dreamweaver را انتخاب کرده و آن را به آدرس [www.Learningdreamweaver.com](http://www.Learningdreamweaver.com) پیوند دهید.

۴- در صفحه کلید دکمه F12 را انتخاب کنید تا بعد از ذخیره کردن صفحه، آن را اجرا کند. در فصل ۳ راجع به فرا پیوند بیشتر توضیح داده شده است.

۳-۲-۲- گزینه **Heading**: با انتخاب این گزینه می توان سایز و رنگ دلخواه خود را برای Heading ها مشخص کرد، تا هر بار که Heading مورد نظر انتخاب شد با قالبی که در این قسمت برایش مشخص شده است نمایش داده شود.



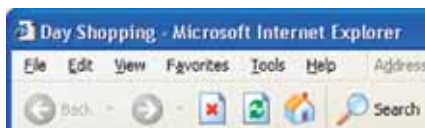
شکل ۲-۶



شکل ۲-۷

۴-۲-۲- گزینه **Title/Encoding**: با انتخاب این دسته بندی گزینه های مختلفی از جمله گزینه تعیین عنوان صفحه، در سمت راست کادر محاوره ای Page Properties ظاهر می شود.

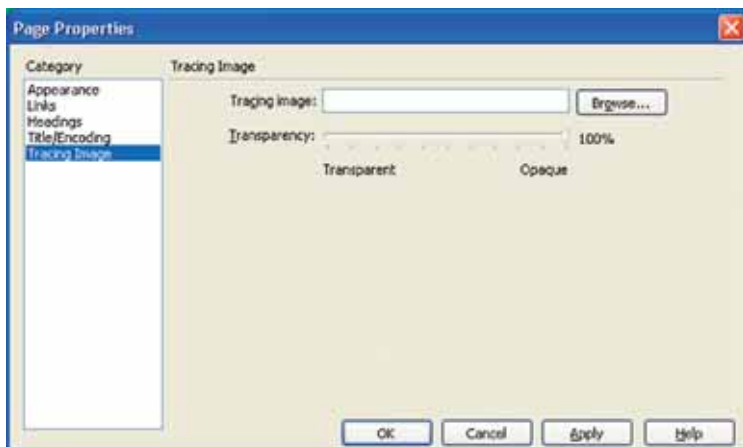
**Title:** در این قسمت عنوان صفحه مشخص می‌شود. در واقع عنوان صفحه نامی است که در بالای کادر محاوره‌ای مرورگر ظاهر می‌شود و هیچ ارتباطی با نام فایل ندارد. به عنوان مثال در شکل ۲-۸ عنوان صفحه Day shopping در نظر گرفته شده است.



شکل ۲-۸

نام فایل در واقع همان اسمی است که در برنامه با پسوند Htm1 یا Htm. ذخیره می‌شود ولی عنوان صفحه تنها برای تشخیص صفحه در مرورگر مورد استفاده قرار می‌گیرد. **Encoding:** از این گزینه برای نمایش نوع قلم در مرورگر استفاده می‌شود. نکته: از منوی کشویی گزینه Encoding گزینه Arabic Windows یا UTF را برای نمایش صحیح کاراکترهای فارسی انتخاب کنید.

**۲-۲-۵- گزینه Tracing Image:** در صورتی که بخواهید تصویری را که به عنوان پس‌زمینه صفحه در قسمت Appearance مشخص کرده‌اید در صفحه سند نیز، مشاهده کنید باید در این بخش تصویر موردنظر را مشخص کنید، زیرا تصویری که در قسمت Background بخش Appearance قرار می‌گیرد تنها در صفحه مرورگر دیده می‌شود.



شکل ۲-۹

هم چنین می‌توانید در قسمت Tranparency میزان شفافیت تصویر را در کادر محاوره‌ای سند کاهش یا افزایش دهید.

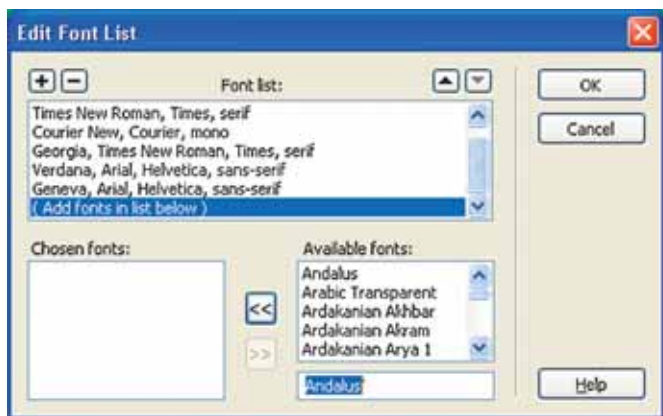
### ۳-۲- درج متن و قالب‌بندی آن

برای وارد کردن متون به سند، کافی است آن‌ها را به‌طور مستقیم تایپ کرده و بعد از انتخاب آن‌ها، نوع، اندازه، رنگ و یا سایر خصوصیات آن‌ها را در کادر محاوره‌ای خصوصیت مربوط به متن تغییر دهید.

زمانی که برای نمایش متون، از یک قلم خاص استفاده می‌شود، فقط در صورتی در صفحه مرورگر کاربر، متن با آن قلم انتخاب شده نمایش داده می‌شود که کاربر قلم استفاده شده را از قبل بر روی سیستم خود نصب کرده باشد در غیر این صورت متن به درستی نمایش داده نمی‌شود.

برنامه Dreamweaver، برای جلوگیری از این امر، در منوی Font از کادر محاوره‌ای خصوصیت متن، بیش از یک نوع Font را در یک گروه قرار داده است تا در صورت نبود قلم انتخاب شده بر روی سیستم کاربر به مرورگر از قلم بعدی برای نمایش متون استفاده کند.

به عنوان مثال اگر برای متن تایپ شده در سند خود از منوی Font عبارت Arial, Helvetica, Tahoma, sans, serif, verdana را انتخاب کنید. زمانی که مرورگر کاربر می‌خواهد متن را نمایش دهد به ترتیب از قلم verdana شروع کرده و در صورت پیدا کردن این قلم بر روی سیستم کاربر، متن را در قالب آن نمایش می‌دهد، چنانچه قلم فوق را پیدا نکند از قلم‌های بعدی گروه، برای نمایش متن استفاده می‌کند.



برای اضافه کردن قلم‌های دلخواه به منوی font، می‌بایست از منوی Edit Font List فوق‌گزینه را انتخاب کرده تا کادر محاوره‌ای مربوط به آن باز شود.

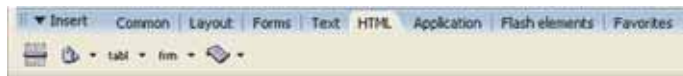
در قسمت Available Font لیستی از کلیه قلم‌های موجود در سیستم شما وجود دارد، قلم موردنظر را انتخاب کرده سپس روی فلش جهت‌دار کلیک کنید تا به کادر محاوره‌ای Chosen Font منتقل شود. در صورتی که می‌خواهید یک رشته مستقل از چند قلم را ایجاد کنید به افزودن قلم‌های دلخواه خود به کادر محاوره‌ای Chosen Font ادامه دهید.

**نکته:** برای ایجاد یک گروه جدید از قلم‌ها روی دکمه + کادر محاوره‌ای Edit Font List کلیک کنید.

#### ۲-۴- درج خط‌های افقی در صفحه

برای قرار دادن خط در صفحه باید مکان‌نما را در محل موردنظر قرار دهید سپس از منوی Insert / HTML گزینه Horizontal Rule را انتخاب کنید.

**نکته:** برای این منظور هم‌چنین می‌توانید از نوار Insert، تگ HTML، دکمه Horizontal Rule استفاده کنید (شکل ۲-۱۱).



شکل ۲-۱۱

#### ۲-۵- قرار دادن کاراکترهای ویژه در صفحه

برای درج کاراکترهای خاص در صفحه باید از منوی Insert گزینه HTML>Special Character استفاده کنید.

هم‌چنین می‌توانید از گزینه Text در نوار Insert استفاده کنید، در انتهای این نوار روی منوی کشویی (BRJ) آخرین گزینه کلیک کنید تا منوی مربوط به آن باز شود.

همان‌طور که در شکل ۲-۱۲ مشاهده می‌کنید لیستی از کاراکترهای ویژه ظاهر شده است.



شکل ۲-۱۲



تمرین: فایل Home.html را که در مرحله قبل در پوشه سایت محلی library ایجاد کرده‌اید باز کرده و مراحل زیر را دنبال کنید :

- ۱- رنگ زمینه صفحه را FFF0B7 و رنگ قلم را 7E4808 قرار دهید.
- ۲- نوع قلم پیوندهای صفحه را verdana قرار داده و رنگ آن‌ها را FFF4E1 قرار دهید.
- ۳- عنوان صفحه را library بگذارید.
- ۴- با استفاده از قابلیت list عبارتهای زیر را به صفحه اضافه کنید.
  - معرفی امکانات کتابخانه
  - فرم عضویت
  - کتابهای آموزشی
  - کتابهای داستانی
  - درباره ما

## ۲-۶- استفاده از لیست‌ها

می‌توان برای مشخص کردن موضوعات مرتبط بهم از لیست‌ها استفاده کرد. لیست‌ها دارای دو نوع شماره‌دار (Ordered List) و بدون شماره (Unordered List) می‌باشند که برحسب کاربرد از آن‌ها استفاده می‌شود.



بدون شماره      شماره‌دار

شکل ۲-۱۳

## ۲-۷- درج یک فایل Word در یک سند HTML

در صورتی که بخواهید محتویات فایلی را که در برنامه word با پسوند doc ذخیره شده است به سند html خود اضافه کنید باید از منوی File گزینه Import زیر گزینه Word Document را انتخاب کنید سپس در کادر محاوره‌ای که باز می‌شود مسیر فایل موردنظر را مشخص کرده و بر روی دکمه open کلیک نمایید.

۸-۲ ذخیره کردن یک صفحه وب و پیش نمایش آن در مرورگر سیستم  
پس از ذخیره فایل می‌توانید از منوی File گزینه Preview In Browser را انتخاب کرده  
سپس نام مرورگر خود را انتخاب کنید.

Preview in iexplore F12

---

Edit Browser List...

شکل ۱۴-۲



## خودآزمایی و تحقیق

- ۱- چگونه می‌توان خصوصیات صفحه وب را تغییر داد؟
- ۲- برای این‌که پس از کلیک کاربر بر روی یک پیوند رنگ آن عوض شود چگونه عمل می‌کنید؟
- ۳- دلیل این‌که تعدادی قلم را در یک گروه قرار می‌دهیم چیست؟
- ۴- چگونه می‌توان از کاراکترهای ویژه در نرم‌افزار Dreamweaver استفاده کرد؟
- ۵- طریقه وارد کردن فایل‌های Word به برنامه Dreamweaver را شرح دهید.

### استفاده از تصاویر و فرایندها در صفحات وب

تصاویر، فایل‌های جداگانه‌ای می‌باشند که در داخل صفحه وب نمایان می‌شوند. امروزه تصاویر به عنوان یکی از روش‌های مهم برای ارسال اطلاعات شناخته شده‌اند، چرا که با استفاده از تصاویر می‌توان منظور خود را بهتر، به بیننده منتقل کرد. در این فصل می‌خواهیم به صفحات ساده‌ای که تنها با متون مختلف و رنگ‌های متنوع ایجاد شده‌اند، تصاویر زیبا را اضافه کنید سپس به کمک پیوندها آن‌ها را بهم مرتبط کنید.

هدف‌های رفتاری: پس از پایان این فصل، انتظار می‌رود که هنرجو بتواند:

- روش وارد کردن تصویر در صفحه و تغییر ویژگی‌های آن را شرح دهد.
- مسیرهای نسبی و مطلق را توضیح دهد.
- بتواند صفحات مختلف وب را بهم پیوند دهد.
- بتواند یک پیوند ایجاد کند.
- بتواند لنگرهای (Anchor) به نقاط مختلف یک صفحه بسازد.
- بتواند یک نگاشت تصویری ایجاد کند.

#### ۱-۳- افزودن یک تصویر به صفحه

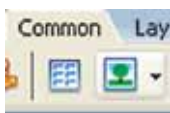
زمانی که یک تصویر به صفحه اضافه می‌شود، می‌توان آن را در پنجره سند برنامه Dreamweaver مشاهده کرد و برخلاف پیوندها لازم نیست برای دیدن تصویر حتماً از مرورگر استفاده شود، چرا که تصویر از طریق تگ Image که نحوه نمایش آن را به مرورگر اعلام می‌کند نشان داده می‌شود.

به دو روش می‌توان تصویر را به سند اضافه کرد:

۱- مکان‌نمای ماوس را به محل موردنظر از سند انتقال داده و سپس از منوی Insert گزینه

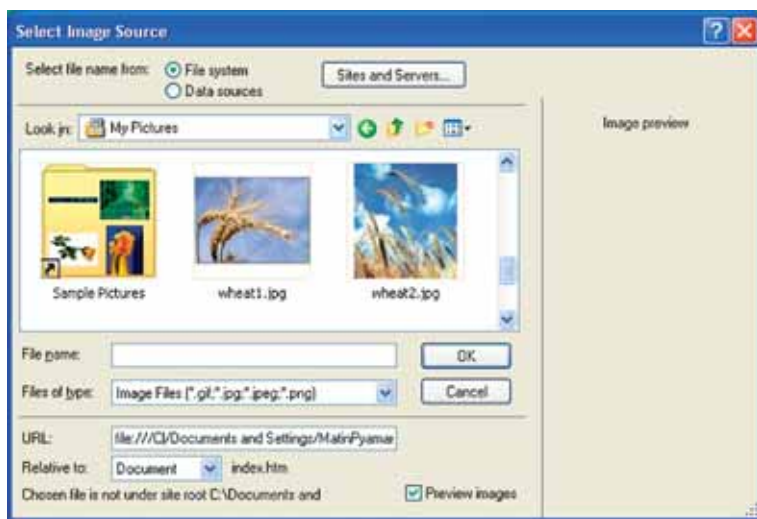
Image را انتخاب کرد.

۲- در نوار Insert بر روی گزینه Image کلیک کرد (شکل ۳-۱).



شکل ۳-۱

بعد از انجام هر یک از دو روش فوق کادر محاوره‌ای Select Image Source روی صفحه ظاهر می‌شود (شکل ۳-۲).



شکل ۳-۲

در این مرحله تصویر موردنظر را انتخاب کرده و روی دکمه OK کلیک کنید. زمانی که تصویر به صفحه وب اضافه می‌شود همراه با آن مشخصات و ویژگی‌های خاصی در کادر محاوره‌ای خصوصیات ظاهر می‌شود که شما می‌توانید آن‌ها را تغییر دهید.



شکل ۳-۳

جدول ۱-۳- برخی از مهم ترین گزینه های کادر محاوره ای properties

گزینه	شرح
Link	در صورتی که تصویر را به عنوان یک پیوند در نظر گرفته باشید، در این محل آدرس صفحه ای که به تصویر پیوند خورده است نشان داده می شود.
Align	به کمک این گزینه می توانید تصویر و اجزایی که در کنار آن قرار گرفته اند (مانند متون) را تراز کنید. در جدول شماره ۲ گزینه های این بخش توضیح داده شده است.
Alt	در این قسمت متنی را که می خواهید کاربر در صورت حرکت اشیاء گر ماوس روی تصویر مشاهده کند، قرار داده می شود. همچنین اگر به هر دلیلی تصویر در صفحه مرورگر باز نشود، این متن به جای آن نشان داده می شود.
H space, V space	برای افزایش فاصله بین تصویر و دیگر عناصر صفحه از این دو گزینه استفاده می شود. برای اضافه کردن فضا به هر دو سمت راست و چپ تصویر، گزینه H Space را تنظیم کنید و برای اضافه کردن فضا در هر دو سمت پایین و بالای تصویر از گزینه V Space استفاده کنید.
LowSrc	اگر اندازه و حجم فایل تصویری که کتاب کرده اید بسیار بزرگ بوده و می دانید که زمان زیادی برای دریافت آن از اینترنت لازم است، می توانید در این قسمت مسیر دسترسی به یک فایل تصویری دیگر در همان ابعاد اما با کیفیتی بسیار پایین تر را قرار دهید. این کار باعث می شود تا هنگام بارگذاری کامل صفحه و دریافت کامل تصویر اصلی، به جای یک صفحه خالی، این تصویر برای کاربر به نمایش گذاشته شود.
Border	در صورتی که تصویر را به عنوان یک پیوند در نظر گرفته باشید، حاشیه ای در اطراف آن ظاهر می شود. (همان طور که وقتی یک متن را به عنوان فرایوند در نظر می گیرید یک خط در زیر آن رسم می شود). البته به طور پیش فرض مقدار این گزینه (صفر) می باشد (یعنی حاشیه ای در اطراف تصویر ظاهر نمی شود) در صورت دلخواه عددی بزرگ تر از صفر را در این قسمت وارد کنید.
Default	در این گزینه معمولاً حالت مبنا را به تصویر اعمال می کند که در پایین شرح داده شده است.
Baseline	انتخاب این گزینه باعث می شود که تصویر با متن موجود در یک خط تراز شود، به بیان دیگر انتهای تصویر همراه با متون در یک خط قرار می گیرند.
Top	این گزینه متن را با بالای تصویر همتراز می کند. خطوط اضافه متن در زیر تصویر ادامه می یابد.
Middle	با انتخاب این گزینه متن و یا هر شیئی دیگر را در وسط تصویر تراز بندی می کند. خطوط اضافه متن، در زیر تصویر ادامه می یابد.
Bottom	متن و یا هر شیئی دیگر را با پایین تصویر همتراز می کند.
Text Top	انتخاب این گزینه باعث همترازی بالای تصویر با بلندترین کاراکتر موجود در متن می شود.
Absolute Middle	به کمک این گزینه می توان میانه تصویر را با میانه متن همتراز کرد.
Absolute Bottom	با انتخاب این گزینه می توان قسمت انتهایی متن را با تصویر همتراز کرد.
Left	این گزینه تصویر را در سمت چپ صفحه قرار داده و سایر اشیاء (از جمله متون) را در سمت راست آن تراز می کند.
Right	برعکس گزینه بالا عمل می کند و تصویر را در سمت راست و سایر اشیاء را در سمت چپ آن قرار می دهد.

۱- حالت مبنا (baseline) حالتی است که تصویر و متن هر دو در یک خط قرار می گیرند.

تمرین: صفحه Home.html را باز کرده و یک تصویر از مدرسه خودتان (و یا یک تصویر دلخواه) را در ابتدای آن قرار دهید.

نکته: تصویر موردنظر را در پوشه Image قرار دهید.

## ۲-۳- برقراری پیوند بین صفحات

پیوندها به عنوان یکی از اساسی‌ترین ابزارهایی می‌باشند که کنترل جابه‌جایی بین صفحات مختلف وب را بر عهده می‌گیرند (در کتاب بسته‌های نرم‌افزاری ۳، جلد ۱ با این مفهوم به صورت تگ <a> آشنا شدید).

۱-۲-۳- بررسی مسیرهای مطلق و نسبی<sup>۱</sup>: زمانی که می‌خواهید در صفحه‌ای پیوندی را ایجاد کنید، قبل از هر چیز باید مسیر آن صفحه را مشخص کنید. به‌طور کلی دو نوع مسیر وجود دارد؛ مسیرهای مطلق و مسیرهای نسبی که در زیر به کاربرد آن‌ها اشاره می‌کنیم. مسیرهای مطلق همانند نشانی‌ای است که در آن شهر و میدان در خیابان و کوچه و پلاک را مشخص کند.

اما در مسیر نسبی، نشانی از محل جاری می‌باشد مثلاً وقتی می‌گوییم به کوچه نادر پلاک ۱۲ برو می‌دانیم که کوچه نادر در همین محله است و نیازی به دادن نام شهر و میدان نیست. مسیرهای مطلق به‌طور معمول برای برقراری ارتباط با سایت‌های دیگر مورد استفاده قرار می‌گیرند به طوری که در آن‌ها مسیر کامل دسترسی به سایت موردنظر مشخص می‌شود. به عنوان مثال [Http://www.Macromedia.com](http://www.Macromedia.com) یک مسیر مطلق می‌باشد. اما در مقابل مسیرهای نسبی برای برقراری ارتباط میان صفحات مختلف یک سایت مورد استفاده قرار می‌گیرند. به عنوان مثال اگر بخواهید از صفحه‌ای که در پوشه‌ای به نام Product قرار دارد پیوندی به صفحه <Socialnews.html> که در پوشه News قرار دارد، برقرار کنید (دقت کنید که هر دو پوشه Product و News در کنار یکدیگر در شاخه اصلی سایت و یا هر پوشه دیگری قرار گرفته‌اند)، مسیر نسبی پیوند به صورت زیر خواهد بود: [../news/Socialnews.html](..../news/Socialnews.html).

علامت /.. بیان‌گر این مطلب می‌باشد که مرورگر باید برای یافتن فایل موردنظر یک شاخه به بیرون برود (حرکت به سمت دایرکتوری والد) سپس وارد پوشه News شده و در آنجا فایل <Socialnews.html> را یافته و اجرا کند.

---

<sup>۱</sup> absolute, Relative

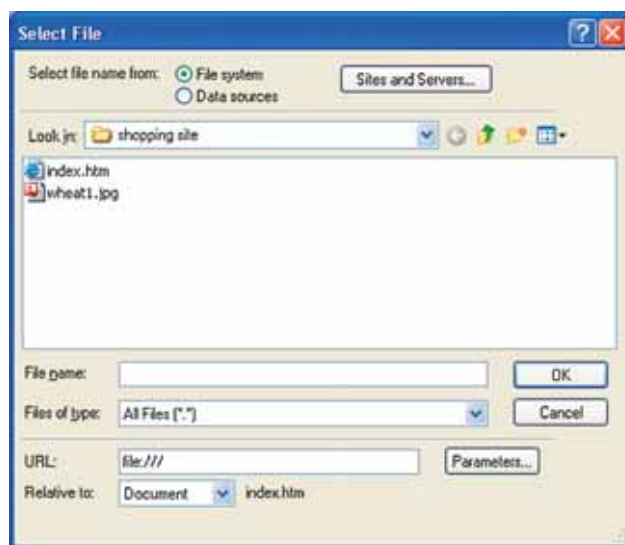
نکته: اگر فایلی را که می‌خواهید به آن مرتبط شوید در کنار فایل اصلی قرار دارد (به بیان دیگر هر دو فایل در یک پوشه قرار دارند)، دیگر نیازی به وارد کردن آدرس اضافی نمی‌باشد و تنها کافی است نام فایل را مشخص کنید. به عنوان مثال اگر بخواهید از فایل Socialnews.html به فایل Scientificnews.html پیوندی ایجاد کنید (هر دو در پوشه news قرار دارند) آدرس نسبی به صورت زیر خواهد بود:

Scientificnews.html

## ۲-۲-۳ نحوه پیوند دو صفحه وب به یکدیگر

مراحل ایجاد پیوند در صفحه:

- ۱- متن یا تصویری را که می‌خواهید پیوند را به آن نسبت دهید، در صفحه انتخاب کنید.
- ۲- سپس در کادر محاوره‌ای خصوصیات روی آیکن پوشه که در سمت راست گزینه Link وجود دارد کلیک کنید تا کادر محاوره‌ای مربوط به آن باز شود (شکل ۳-۴).



شکل ۳-۴

۳- در کادر محاوره‌ای Select File، صفحه‌ای را که می‌خواهید پیوند به آن ارجاع شود را انتخاب کرده و در نهایت روی دکمه OK کلیک کنید.

نکته: در صورتی که می‌خواهید آدرس مطلق برای دسترسی به یک سایت موردنظر را وارد



کنید، دیگر نیازی نیست که روی آیکن پوشه کلیک کنید، تنها باید آدرس کامل سایت موردنظرتان را در کادر Link وارد کنید. به عنوان مثال در این کادر تایپ کنید : [Http://www.Macromedia.com](http://www.Macromedia.com) در داخل برنامه Dreamweaver امکان مشاهده وضعیت عملکرد پیوند مشخص شده وجود ندارد، از این رو برای بررسی و آزمایش درباره نحوه عملکرد پیوند باید آن را در مرورگر اجرا کنید. (کلید F12 را فشار دهید).

۳-۲-۳ افزودن یک پیوند ایمیل: می توان در یک صفحه وب پیوندی را قرارداد که با انتخاب آن به کاربر امکان فرستادن یک نامه الکترونیکی را داشته باشد برای انجام این کار می توانید در نوار Insert یا از پنل Common گزینه Email Link را انتخاب کنید (شکل ۳-۵).



شکل ۳-۵

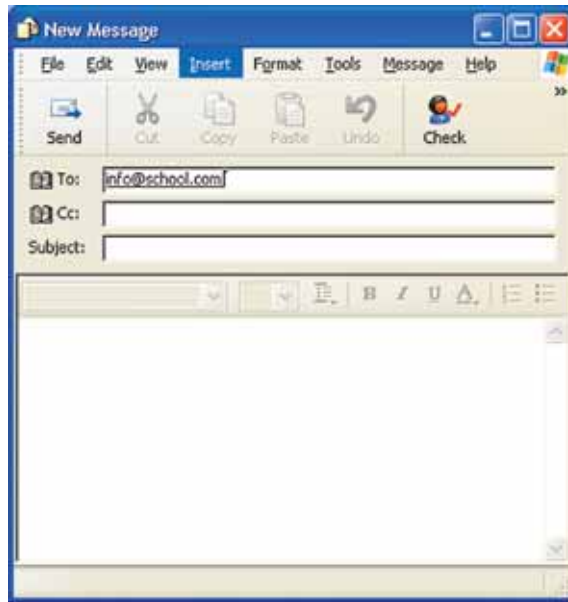
بعد از انجام این عمل مشاهده می کنید که کادر محاوره‌ای Email Link در صفحه ظاهر می شود.



شکل ۳-۶

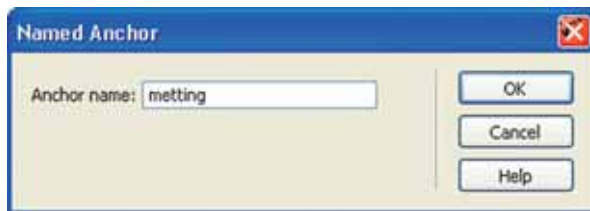
اکنون باید در کادر Text عبارتی که مایلید کاربر روی صفحه مشاهده کند را تایپ کنید سپس در کادر E-Mail آدرس پست الکترونیکی خود را وارد کنید، در نهایت روی دکمه OK کلیک کنید تا کادر محاوره‌ای بسته شود.

به عنوان مثال در کادر text عبارت «تماس با ما» را تایپ کرده و در کادر E-mail آدرس پست الکترونیکی موردنظر خود را قرار داده سپس بر روی دکمه OK کلیک کنید تا کادر محاوره‌ای Email Link بسته شود. اکنون با فشردن کلید F12 خروجی صفحه را مشاهده می کنید. زمانی که بر روی پیوند «تماس با ما» کلیک کنید به طور اتوماتیک برنامه Outlook Express اجرا شده و می خواهد که نامه الکترونیکی خود را به آدرس موردنظر ارسال نمایید (شکل ۳-۷).



شکل ۳-۷

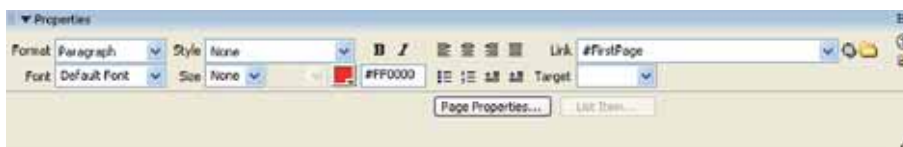
۳-۲-۴- سازماندهی یک صفحه طولانی به کمک **Anchor**: زمانی که صفحه وب شما بسیار طولانی است، می‌توانید در قسمت بالای صفحه لیستی از پیوندها به عناوین یا بخش‌های مختلف همان صفحه ایجاد کنید، در این صورت کاربر سایت شما می‌تواند بدون آن که مجبور باشد کل صفحه را توسط نوار پیمایش مرور کند، فقط با کلیک روی عنوان موردنظر مستقیم به همان بخش از صفحه ارجاع شود. برای انجام این کار ابتدا نقاط پیوندی (Named Anchor) را در محل‌های موردنظر از صفحه ایجاد کرده سپس پیوندی را به آن مرتبط سازید. برای ایجاد یک نقطه پیوندی ابتدا مکان‌نما را به محلی از صفحه که می‌خواهید کاربران پس از کلیک روی پیوند به آنجا ارجاع شوند، منتقل کنید.



شکل ۳-۸

از منوی Insert گزینه Named Anchor را انتخاب کنید (می‌توان از کلیدهای ترکیبی Ctrl+Alt+A نیز استفاده کرد) تا کادر محاوره‌ای مربوط به آن باز شود.

- در کادر Anchor Name نام موردنظر را برای نقطه پیوندی وارد کنید.
- مثال: یک صفحه html جدید ایجاد کرده و در آن مراحل زیر را دنبال کنید:
- ۱- متن کاملی در مورد تاریخچه وب در صفحه قرار می‌دهید.
  - ۲- در سطر اول، کلمه اول را انتخاب کرده، سپس گزینه Named Anchor را انتخاب کنید تا پنجره مربوط به آن باز شود.
  - ۳- در کادر Name Anchor عبارت "FirstPage" را قرار داده و بر روی دکمه OK کلیک می‌کنید.
  - ۴- در این مرحله در انتهای متن عبارت «ابتدای صفحه» را تایپ کرده و سپس آن را انتخاب کنید و در کادر محاوره‌ای خصوصیات، در کادر link عبارت #FirstPage را تایپ کنید (شکل ۳-۹).



شکل ۳-۹

- ۵- در این مرحله صفحه را اجرا کنید. مشاهده خواهید کرد که با کلیک بر روی عبارت «ابتدای صفحه» اشاره‌گر ماوس به ابتدای متن منتقل می‌شود.
  - ۵-۲-۳- ایجاد پیوند با نواحی حساس: قابلیت نواحی حساس این امکان را فراهم می‌سازد تا بتوان هر بخش از تصویر را به یک محل خاص پیوند داد. به عنوان مثال نقشه اگر تصویر نقشه کشور را داشته باشید و بخواهید با کلیک کاربر روی استان خاصی، به سایت و یا صفحه مربوط به آن منتقل شود باید از قابلیت نواحی حساس یا همان Hotspots استفاده کنید.
- برای انجام این کار ابتدا باید تصویر نقشه کشور را، در صفحه قرار دهید. سپس در کادر محاوره‌ای خصوصیات در کادر متنی Map یک نام برای ناحیه Hotspots خود وارد کنید (شکل ۳-۱۰).

به عنوان مثال می‌خواهیم زمانی که کاربر اشاره‌گر ماوس را بر روی شهر تهران قرار داده و کلیک می‌کند وارد سایت [www.tehran.org](http://www.tehran.org) شده، و اطلاعات کافی درباره این شهر را مطالعه کند، به همین منظور در کادر map، نام ناحیه حساس را tehran می‌گذارید، سپس یکی از آیکون‌های مربوط



شکل ۳-۱۰



شکل ۳-۱۱

به Hotspots (شکل‌های دایره، مربع، چندضلعی) را که در زیر کادر Map قرار دارد انتخاب کرده و ناحیه مربوط به شهر تهران را روی تصویر مشخص می‌کنید (شکل ۳-۱۱). بعد از رها کردن اشاره‌گر ماوس مشخصات محدوده انتخابی در کادر محاوره‌ای خصوصیات ظاهر می‌شود. در این مرحله در کادر link آدرس سایت موردنظر را (<http://www.tehran.org>) وارد کنید.

دکمه F12 را فشار دهید تا کادر محاوره‌ای مرورگر باز شود، مشاهده خواهید کرد زمانی که اشاره‌گر ماوس از روی شهر تهران عبور می‌کند، تغییر شکل داده و در صورت کلیک کاربر وارد سایت مربوط به معرفی شهر تهران می‌شود.

تمرین: همین عمل را برای شهرهای بزرگ مانند مشهد و اصفهان انجام دهید.

تمرین: برای شروع طراحی، صفحه Home.html، را باز کنید. سپس عبارت‌های زیر را در آن تایپ کرده و آن‌ها را به صفحات html که قبلاً ایجاد کرده‌اید پیوند دهید.

۱- عبارت «معرفی کتابخانه مدرسه» را به صفحه Introduce.html پیوند دهید.

۲- عبارت «فرم عضویت» را به صفحه RegistrationForm.html پیوند دهید.

۳- عبارت «کتاب‌های آموزشی» را به صفحه educationalBook.html پیوند دهید.

۴- عبارت «کتاب‌های داستانی» را به صفحه StoryBook.html پیوند دهید.

۵- عبارت «درباره ما» را به صفحه Aboutus پیوند دهید.

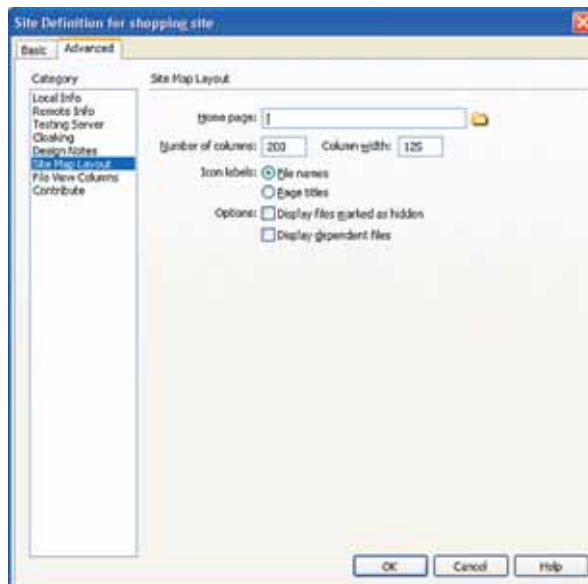
اکنون صفحه Introduce.html را باز کرده و با استفاده از تصاویر و متون لازم، اطلاعاتی را درباره معرفی امکانات مدرسه و کتابخانه‌تان قرار دهید.

نکته: در فصل‌های آینده به طراحی سایر صفحات می‌پردازیم.

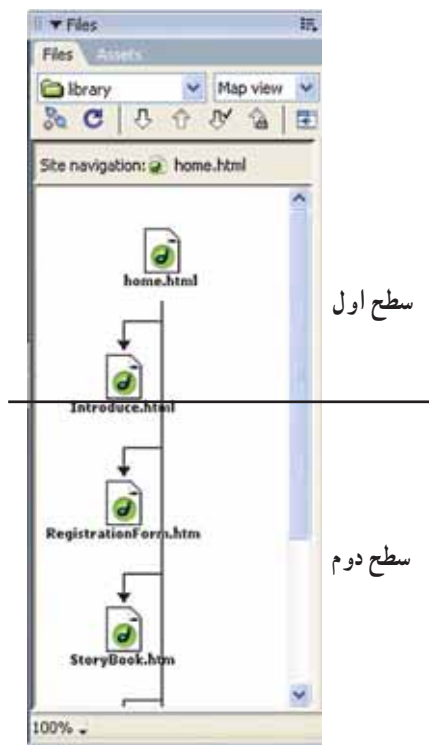
۶-۲-۳- نقشه سایت: زمانی که در سایت خود، صفحه‌ای را به عنوان صفحه اصلی مشخص کرده باشید (معمولاً نام این صفحه Index.html و یا Home.html می‌باشد) می‌توانید از ویژگی نقشه سایت برای نمایش ساختار سایت استفاده کنید. ویژگی نقشه سایت یک طرح گرافیکی از فایل‌های موجود در سایت را براساس پیوندهای میان آن‌ها نشان می‌دهد. در صورتی که بخواهید از این ویژگی استفاده کنید ابتدا باید صفحه‌ای را به عنوان، صفحه اصلی سایت خود به برنامه معرفی کنید. برای این منظور گزینه Site>Manage Sites را انتخاب کنید. سپس در منوی باز شده سایت موردنظر خود را انتخاب کرده و روی منوی Edit کلیک کنید.

در کادر محاوره‌ای Site Definition زبانه Advanced را انتخاب کنید.

در این مرحله از منوی سمت چپ گزینه Site Map Layout را انتخاب کنید سپس در کادر محاوره‌ای سمت راست روی آیکون پوشه موجود کلیک کرده و فایل‌ها را که قصد دارید به عنوان فایل اصلی سایت در نظر گرفته شود همانند شکل ۱۲-۳ مشخص کنید. (به عنوان مثال آدرس صفحه اصلی سایت Library را home.html تعیین کنید...).



شکل ۳-۱۲



شکل ۳-۱۳

پس از اتمام این مرحله، باید در پانل File از منوی کشویی Local View گزینه Map View را انتخاب کنید تا ساختار گرافیکی سایت وب نمایش داده شود.

همان طور که در شکل ۳-۱۳ مشاهده می کنید برنامه Dreamweaver فایل های موجود در سایت library را در قالب یک ساختار درختی نمایش داده است. به طور پیش فرض ساختار سایت در دو سطح قرار می گیرد، در سطح اول سند اصلی و در سطح دوم سند های مرتبط با صفحه اصلی قرار می گیرند.



## خودآزمایی و تحقیق

- ۱- چگونه می‌توان یک تصویر را در برنامه Dreamweaver وارد کرد؟
- ۲- گزینه Align در کادر محاوره‌ای خصوصیات مربوط به تصویر را شرح دهید. پارامترهای این گزینه را به همراه مثال شرح دهید.
- ۳- گزینه Low Src در کادر محاوره‌ای خصوصیات تصویر چه کاربردی دارد؟
- ۴- مسیر مطلق و مسیر نسبی را شرح دهید.
- ۵- نقاط پیوندی در صفحه چه کاربردی دارند با ذکر مثال توضیح دهید.
- ۶- قابلیت نواحی حساس (Hotspots) را با ذکر مثال شرح دهید.
- ۷- تحقیق کنید که چگونه می‌توان به یک نقطه پیوندی در صفحه دیگر یک پیوند ایجاد کرد.